

Руководство по использованию насоса

Прежде чем вы начнете сборку и использование необходимо прочитать следующие инструкции.

Отказ от исполнения этих инструкций может закончиться персональным ущербом и повреждением прибора.

Примечание:

Гарантия на прибор будет недействительна, если он будет изменен любым способом.

Применение

Насосы могут использоваться, для закачки антифриза и масла.

Это руководство применимо к насосам, включенным в список.

Хранение и Обслуживание

Насосы поставляются в упаковочных картонных коробках. Насосы должны быть упакованы в упаковочный материал.

Обслуживание и хранение насоса не требует никаких специальных процедур.

Профилактика насоса:

- 1) Заложить 50 грамма вазелинового масла или другого смазочного материала в отверстие подачи воздуха.
 - 2) Включить насос в течение нескольких минут для смазывания.
 - 3) Вышеупомянутые действия должны выполняться еженедельно.
- Для насосов, укомплектованных влагоотделителем, необходимо сливать конденсат из фильтра.

Примечание:

Пользователь может выполнять только техническое обслуживание установки (замена фильтров, очистка и т.д.).

Спецификация:

| | 1701001 | 1701002 | 1701003 | 1701031 | 1701032 | 1701033 | 1701051 | 1701052 | 1701053 |
|--|-------------------|----------|---------|----------------------------------|----------|---------|----------------------------------|----------|---------|
| Отношение сжатия | 1:1 | | | 3:1 | | | 5:1 | | |
| Рабочее давление (bar/psi) | 5-8/70-115 | | | 5-8/70-115 | | | 5-8/70-115 | | |
| Максимальное давление (bar/psi) | 8/115 | | | 8/115 | | | 8/115 | | |
| Воздушное потребление (L/min галлон / минута) | 240/63.5 | | | 240/63.5 | | | 240/63.5 | | |
| Производительность (L/min галлон / минута) | 18/5 | | | 12/3.2 | | | 14/3.7 | | |
| Диаметр заборной трубы (mm/inch) | / | 42/1.65 | 42/1.65 | 42/1.65 | 42/1.65 | 42/1.65 | 42/1.65 | 42/1.65 | 42/1.65 |
| Длина заборной трубы (mm/inch) | Wall installed | 730/28.7 | 940/37 | 270/10.6 or wall installed | 730/28.7 | 940/37 | 270/10.6 or wall installed | 730/28.7 | 940/37 |
| Воздушное соединение | 1/4" quick plug | | | 1/4" quick plug | | | 1/4" quick plug | | |
| Масляное соединение | Male 1/2" | | | Male 1/2" | | | Male 1/2" | | |
| Вязкость масла | SAE 120 | | | SAE 150 | | | SAE 250 | | |
| Температура масла | -10~50°C | | | -10~50°C | | | -10~50°C | | |
| Шумовой уровень (dB) | 82 | | | 82 | | | 82 | | |

Использование

Установка насоса в бочку

1. Вставьте заборную трубу насоса в бочку и закрепите кольцевой гайкой.
2. Подсоедините шланг подачи масла к насосу, используйте только шланги высокого давления (согласно нормам - SAE).
3. Присоединение пистолета: соедините пистолет со шлангом подачи масла.
4. Подсоедините сжатый воздух через быстросъемный разъем - 1/4 .
5. Регулятор давления, необходим для того, чтобы держать рабочее давление на уровне (5-8 бар).
6. Кран необходим, для того чтобы позволить оператору остановить насос в любой данный момент, перекрыв подачу сжатого воздуха.

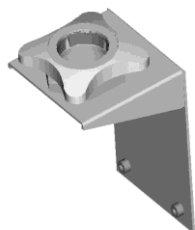
Установка настенных насосов (1701001,1701031,1701051)

Удостоверитесь, что масляные настенные насосы снабжены креплениями:

A- Крепление

C- Гибкая труба

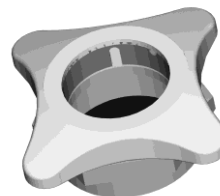
D- Кольцевая гайка



A
Крепление



C
Гибкая труба



D
Кольцевая
гайка

1. Прикрепите крепление к стене, на нужной высоте.
2. Прикрепить насос к скобке А.
3. Соединить гибкую трубу С с насосом, используя предусмотренный зажим.
5. Поместить кольцевую гайку в отверстие бочки.
6. Подсоединить трубу С к насосу и закрепить.

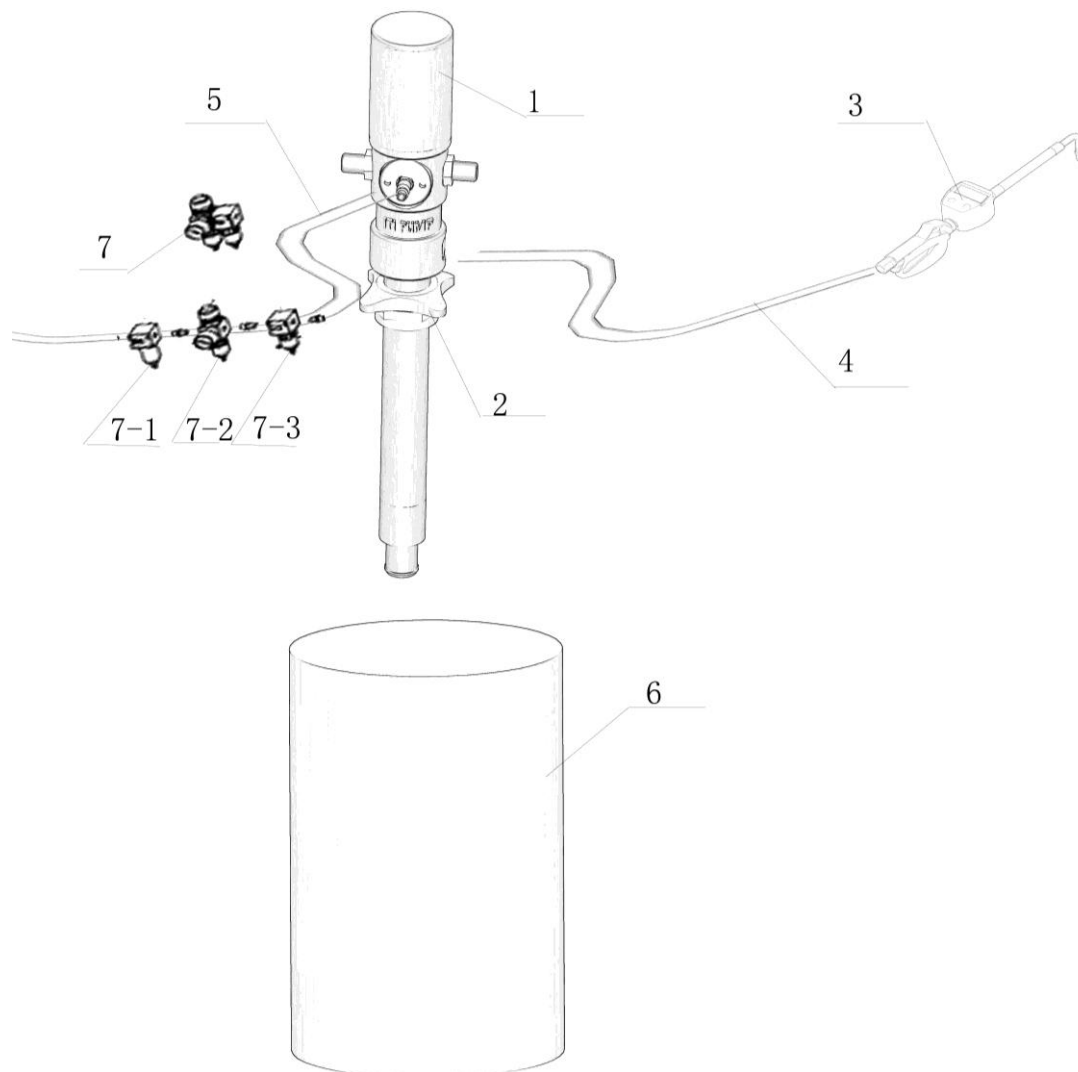
Общие правила техники безопасности

- Сжатый воздух должен быть отфильтрован, чтобы избежать

попадания пыли в насос

- Максимальное давление сжатого воздуха не должно превышать 0.8Мра
 - Для подачи смазочного материала, нажмите кнопку на пистолете ; подача останавливается, когда кнопка отпущена, но система остается под давлением.
 - Нажимайте кнопку пистолета только после того, как вы удостоверитесь, что пистолет правильно подсоединен .
 - Всегда отключайте подачу воздуха после использования.
 - При замене деталей насоса используйте только оригинальные запасные части.
 - Не использовать насос около открытого огня. Не курите рядом с насосом во время работы.
 - Используйте перчатки для работы с маслом.
 - Насосы используются только, для закачки густых смазок. Не используйте насос для перекачки едких и огнеопасных жидкостей .
- Общие правила техники безопасности

Подсоединение
насоса :



Примечание:

1 масляный насос, 2 кольцевая гайка, 3 масляный пистолет, 4 шланг,
5 воздушный шланг с быстрым разъемом, 6 бочка, 7 (7-1,7-2,7-3)
фильтр, регулятор давления и влагоотделитель.

Соединение насоса с гибкой трубой:

| | 1 | 2 | 3 | 4 | 5 |
|-------------------|--------|--------------------------|-------------|--------------|--------|
| Название | Клапан | Твердая труба всасывания | Соединитель | Гибкая труба | Фильтр |
| Число компонентов | F1 | F2 | F3 | F4 | F5 |



Общество с ограниченной ответственностью «СТК «Сатурн»
ИНН: 7839477936 КПП: 783901001 ОКПО: 54231279 ОКАТО: 40262566000
Наименование банка: ОАО АКБ «АВАНГАРД»
Расчетный счет в рублях: 407 028 107 028 900 198 01
Текущий счет в евро: 407 029 786 028 900 198 01
БИК: 044525201 Корреспондентский счет: 30101810000000000201
Телефон: +7 (812) 912-70-21 e-mail: stk.saturn@gmail.com
www.fueltransfer.ru